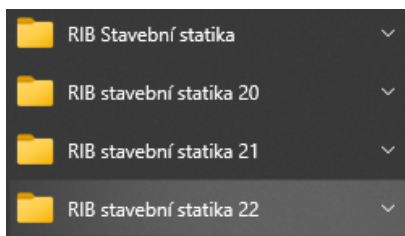


Přečtěte si tyto informace před instalací programů RIBTEC® 23.9

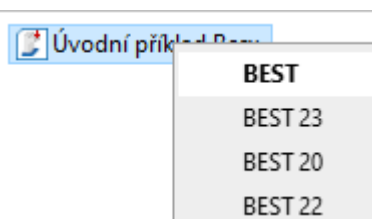
1 Obecné informace k našemu softwaru

Naše systémové předpoklady jsou: Windows® 11, Windows® 10, Windows® 8.1 a Windows® 8, 64 bitové verze. Testujeme ve verzích Professional.

Instalace programových verzí 23.9 přepisuje stávající instalace verzí 23.0. Starší programové verze (20, 21, 22, ...) zůstávají paralelně zachovány. V nabídce Windows se pak nabízejí všechny instalované verze: od verze 20.0 s příponou čísla verze (20, 21, 22, 23...), starší verze (19.0 a nižší) pak bez této přípony.

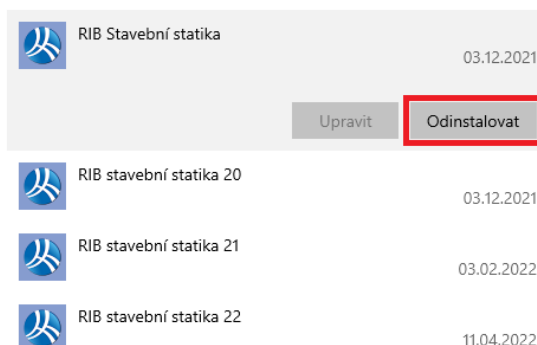


Po instalaci **zvolené programové verze** (23.9 nebo i starších) se při poklepání na danou vstupní položku RIBTEC **startuje ta programová verze** produktu, která byla instalována na daném počítači jako **poslední v pořadí**. Pomocí pravého tlačítka myši lze z kontextové nabídky vstupní položky RIBTEC alternativně zvolit start požadované programové verze.



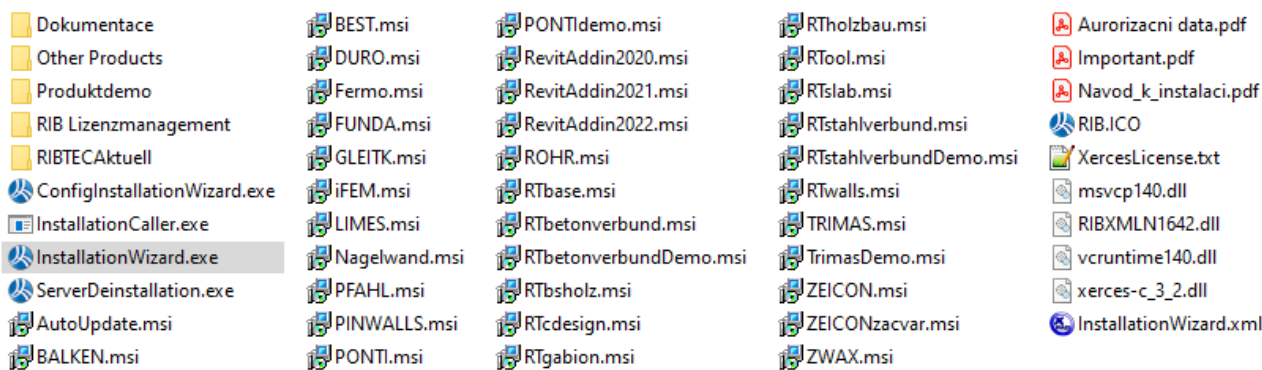
Vstupní soubory, které byly uloženy ve starší, předcházející programové verzi, lze otevřít a upravovat v následující novější programové verzi. Kompatibilita vstupních souborů od novější verze směrem ke starší programové verzi může být omezená.

Pokud chcete odinstalovat všechny starší programové verze, pak proveďte standardní funkci Windows *Nastavení > Aplikace > Aplikace a funkce > RIB stavební statika > Odinstalovat*.



2 Instalace programů

- **K provedení instalace potřebujete neomezená administrátorská práva.** Pro vlastní užívání programů jsou pak zapotřebí již jen práva uživatele skupiny Poweruser.
- Podrobný popis instalačních kroků obsahuje příručka „Návod k instalaci.pdf“, který se k otevření nabízí např. přímo z hlavního panelu instalačního DVD. Zejména v případě první síťové instalace produktů RIBTEC® doporučujeme prostudování Schématu síťové instalace, uvedeného na poslední straně Nívodu k instalaci.
- K instalaci se využívá standardní systémová komponenta Microsoft® Windows® Installer.
- Startem procesu **InstallationWizard.exe** se nabídne panel *Průvodce instalace*:

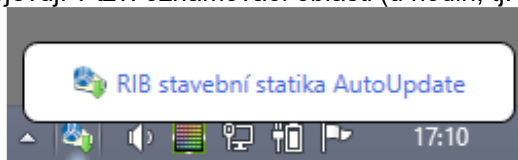


- Instalaci lze rovněž provádět s komfortní podporou nového prostředí automatizovaných aktualizací RIBTEC®, viz popis v kap. 3.
- Instalační balíčky jednotlivých podskupiny produktů RIBTEC®, které lze stáhnout přes internet přístupem na <https://www.rib.cz/download>, resp. přímo přes následující odkazy
 - <https://d.rib-software.com/d-ribcz/RIBTEC/down/SetupITSfem.exe>
 - <https://d.rib-software.com/d-ribcz/RIBTEC/down/SetupRIBtec.exe>
 - <https://d.rib-software.com/d-ribcz/RIBTEC/down/SetupRIBgeo.exe>
 - <https://d.rib-software.com/d-ribcz/RIBTEC/down/SetupRIBfem.exe>
 - <https://d.rib-software.com/d-ribcz/RIBTEC/down/SetupRIBcad.exe>

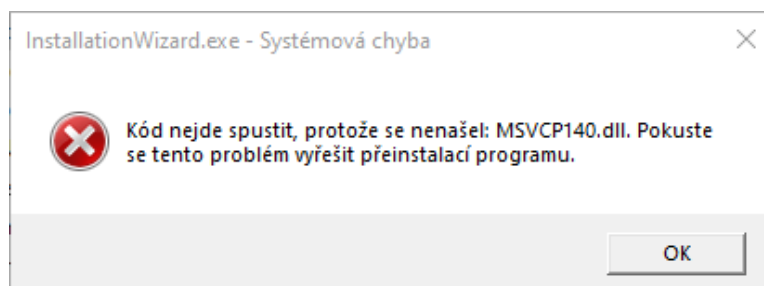
jsou v rámci dané podskupiny rovnocenné s obsahem DVD a umožňují tak i kompletní síťovou instalaci. V porovnání s praktickým a cíleným systémem automatizovaných aktualizací RIBTEC®, zavedeným již od verzí 15.0, je stahování relativně objemných instalačních balíčků **ze serveru FTP méně praktické**.

3 Systém automatizovaných aktualizací RIBTEC®

Pomocí **Prostředí automatických aktualizací AutoUpdate** můžete udržovat Váš software stavební statiky RIBTEC® na aktuálním stavu. Tento systémový nástroj poskytuje inteligentní podporu při stahování aktuálních instalačních balíčků a umožňuje jejich okamžitou následující instalaci. Informace o činnosti automatických aktualizací RIBTEC® se objevují v tzv. oznamovací oblasti (u hodin, tj. systém tray).



Pokud se při provedení funkce AutoUpdate nainstalovat stažené programové balíčky objeví následující, nebo obdobné systémové chybové hlášení, pak na daném počítači chybí korespondující komponenty runtime systémového prostředí Microsoft Visual Studio C++, které jsou obvyklou součástí aktuálních operačních systémů Windows. Chybí-li, pak je lze stáhnout a nainstalovat požadovaný distribuční balíček z tohoto odkazu: <https://docs.microsoft.com/en-us/cpp/windows/redistributing-visual-cpp-files>.



Činnost AutoUpdatu je individuálně konfigurovatelná. Informaci o vydání nových programových verzí RIBTEC® a případná důležitá upozornění k jejich aktuálnímu stavu, se oznamují vždy při přihlášení do Windows. Po otevření prostředí AutoUpdate se nabízí panel s možnými aktualizacemi individuálně pro konkrétní stav počítače. Stažení a instalace novější programové verze se spustí pokynem obsluhy. Přímě přístupné dokumenty PDF s podrobnými informacemi o změnách každého produktu usnadňují rozhodnutí o tom, zda se má stažení a instalace novější verze provést.

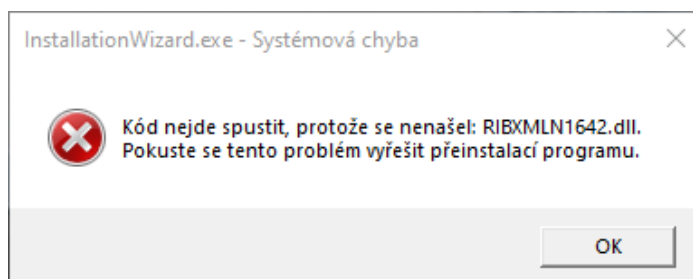
| Datum | Komponenta | Popis | ID |
|----------|-----------------------|---|-------|
| 11.04.22 | Všeobecná | Úpravy programu související s novou kompatibilitou se systémem Windows 11 | 10573 |
| 11.04.22 | Všeobecná | Přenos zařízení Při změnách ve složení sestavy přenos zařízení následuje okamžitě po otevření projektu. Návaznost práce zařízením, upozornění a změna stavu. | 10510 |
| 11.04.22 | Všeobecná - Provedení | Úpravy ovládacího panelu Kombinací součástí ve v některých případech nevhodně kompenzovat | 10173 |
| 11.04.22 | BETON - Prostat | Průběh výpočtu byl získán přeprogramování a přizpůsoben vzhledem výpočtem matematickým a funkčním. Návaznost práce se provádí pomocí nástroje nebo po- suzování, které je v rámci parametrů matematického výpočtu. Připraveny byly rovněž výpočty nákladů a posouzení na požádání osobnost a obecné rozšíření a struktura výpočtu, což zvyšuje jeho přehlednost, vzor- matičnost a kontrolovatelnost výpočtu. Dokumentují se výsledky výpočtu po složení stoupu, a parametry pracovního programu, například členění výpočtu za výpočtní průřez. Složení protokolů: Stručný / Podrobný / Detailní a Minimální mají novou strukturu a jednotným oddělením výpočtu z teorie 1. a 2. řádu a obsahují strukturu vy- hodňovací a účinné kladím protokolů. Rovněž byly optimalizovány některé gra- fické prvky, jako například vzhled. | 10147 |
| 11.04.22 | BETON - Protokol, PD | Změny a požadavky na požádání osobnost se protokolů teorie a posouzení osob- nosti, včetně vzhledu a nastavení pro lepší viditelnost (stejně jako normy, normy nebo jiné). | 10043 |
| 11.04.22 | BETON - Prostat, PD | Přidání teorie a matematického průřezu se v případě rozšíření zložitější struk- tury graficky formou stoupu. | 0391 |
| 11.04.22 | BETON - Návazky, PD | Návazky na PD jsou rozšířeny zložitějšími rozšířeními a složení a kladím průřezem. Tímto rozšířením bylo dosaženo vzhledově porovnatelnosti s matematickým průřezem. | 10281 |
| 11.04.22 | BETON - Výpočet, PD | Průběh výpočtu je získán přeprogramování a přizpůsoben vzhledem výpočtem matematickým a funkčním. Návaznost práce se provádí pomocí nástroje nebo posuzování, které je v rámci parametrů matematického výpočtu. | 10144 |
| 11.04.22 | BETON - Návazky | Průběh výpočtu je získán přeprogramování a přizpůsoben vzhledem výpočtem matematickým a funkčním. Návaznost práce se provádí pomocí nástroje nebo posuzování, které je v rámci parametrů matematického výpočtu. | 10110 |
| 11.04.22 | OCEL - Všeobecná | Přidání teorie a matematického průřezu se v případě rozšíření zložitější struk- tury graficky formou stoupu. | 10285 |

3.1 Síťová instalace klient/server programů RIBTEC přes AutoUpdate

Funkce AutoUpdate *Připravit instalační prostředí* je určena správcům sítě. Správné a kompletní **vytvoření instalačního prostředí síťové instalace** je možné vždy **pouze s korespondující programovou verzí nástroje AutoUpdate**, s verzemi programů RIBTEC, které se mají na serveru instalovat.



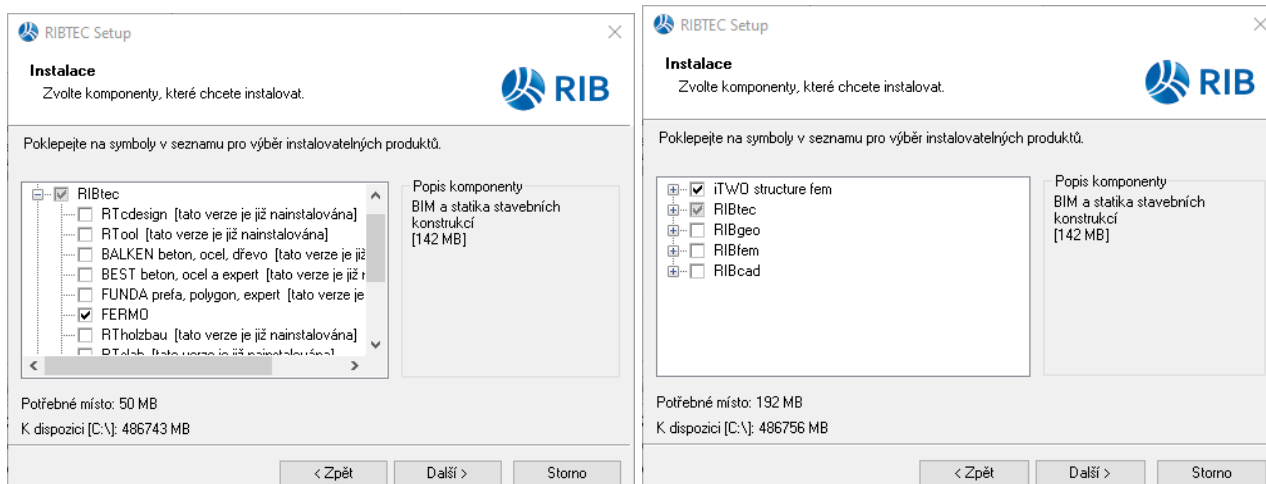
Pro síťovou instalaci programů RIBTEC verze 23.9 je nutné stažení a instalace AutoUpdate 23.9 (<https://d.rib-software.com/engineering/autoupdate/CZ/RIBTEC/23.9/AutoUpdate.msi>) a až následně provedení funkce *Připravit instalační prostředí*. Není-li toto splněno, pak se objeví následující chybové hlášení:



Detailní popis funkcí a možností konfigurace **Prostředí automatických aktualizací AutoUpdate RIBTEC®** konfigurace je k dispozici zde <https://d.rib-software.com/d-ribcz/RIBTEC/down/AutoUpdateRIBTEC.pdf>.

4 Rozsah instalovaných programů

Rozsah jednotlivých programů k instalaci se automaticky přednastavuje – tj. k instalaci jsou nabídnuty (zatrženy) pouze ty programy, pro které je na daném pracovišti k dispozici platná licence. Předpokladem správnosti této funkcionality je, že na daném pracovišti je nainstalován **RIB licenční management** a byla přenesena **aktuální autorizační data**. Návrh programů k instalaci může být následně uživatelem libovolně upraven (např. zatrženy další programy, které pak běží bez licence pouze v režimu demoverze).



Zkontrolujte, zda jsou požadované programy k instalaci skutečně zvoleny, tj. v nabídnutém seznamu se zobrazují zřetelně zatrženy. Pouhé kliknutí (podsvícení) názvu programu nebo skupiny produktů není výběrem programů k instalaci.

- Kliknutím na symbol + u skupiny produktů se tato v seznamu rozbálí a předvolba instalace jednotlivých obsažených programů pak může být uživatelsky upravována. Zatržením celé skupiny produktů se instalují všechny v ní obsažené programy. Po výběru programů k instalaci pokračujte kliknutím na tlačítko „Další“. Zobrazí se panel s nastaveným rozsahem instalace. Vlastní instalace se rozběhne kliknutím na tlačítko „Instalovat“.
- Instalujte pouze ty programy a jejich aktuální programové verze, ke kterým máte platné licenční oprávnění. Informace o tom, zda je k dispozici ve vašem systému licence pro aktuální verzi daného programu, se opět zobrazuje v automatické předvolbě programů k instalaci. Programové verze s vyšším číslem v zásadě přepíšou instalaci stejnojmenného programu s nižším číslem verze. Nainstalované programy s vyšším číslem verze, než obsahuje platná licence, fungují pouze v režimu demoverze.

5 Instalace RIB Licenčního managementu

Po instalaci i aktuálních programových verzí RIBTEC® můžete provést novou instalaci nebo update licenčního systému RIB Licenční management. Toto doporučujeme zejména u novějších operačních systémů (Windows 11), výměně hardwaru licenční ochrany apod. Stažení příslušného instalačního balíku je možné zde: <https://d.rib-software.com/d-ribcz/RIB/RIBLicencniManagement.exe>.

Pro vlastní instalaci LM proveďte funkci prohlížeče DVD: *Produkty RIBTEC® > Instalace > RIB Licenční management*. Z nabídky vyberte požadovaný typ instalace a pokračujte podle dalších pokynů instalačního procesu.

6 Poznámka k licenčním verzím

Po instalaci aktuálních programových verzí můžete být, v závislosti na Vaší vlastní úpravě navržených programů k instalaci, upozorněni konkrétní aplikací RIBTEC®, podle jejího čísla aktuální programové verze chybovým hlášením „*Neplatná licenční verze!*“, na **aktualizaci autorizačních dat**.

Pokud v tomto případě nemáte s RIB uzavřenou smlouvu o servisu software, pak nás kontaktujte se žádostí o cenovou nabídku aktualizace softwaru RIBTEC®.

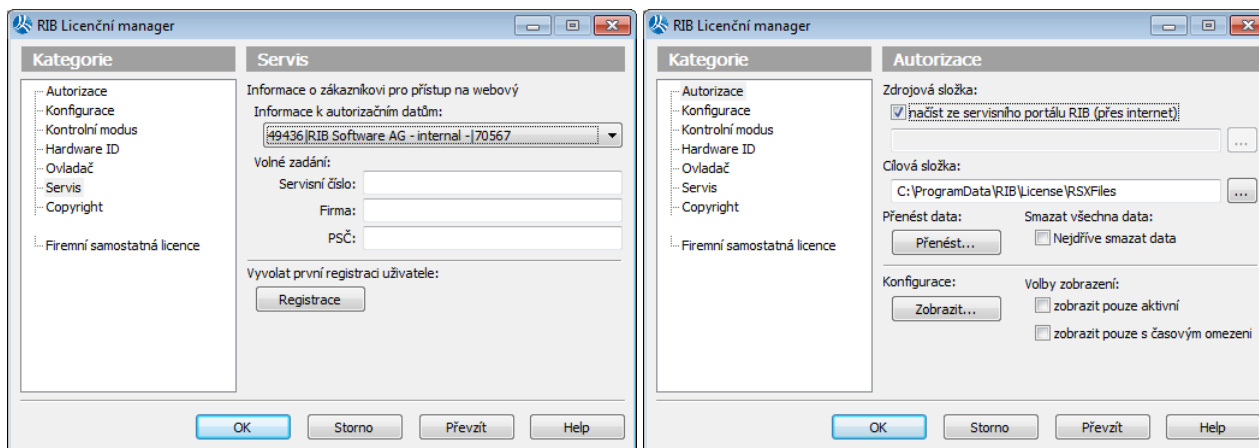
Pokud máte s RIB uzavřenou smlouvu o servisu software, pak si můžete vyžádat z našeho centrálního servisního portálu explicitní zaslání aktuální autorizace (emailem soubor License.all). V tomto



případě postupujte podle návodů *Registrace servisních zakazníků.pdf* a *Aurorizacni data.pdf* umístěných na tomto DVD ve složce *Dokumentace > CZ > RIBbase*.

Nejjednodušeji získáte Vaše poslední platná, individuální, firemní autorizační data ke všem licencím RIB přímo v RIB Licenčním managementu jejich načtením online **přes internet**. Předpoklady k tomuto jsou následující:

- připojení k internetu
- RIB licenční management min. verze 11.41 Build 802
- Windows Installer ve verzi 3.1 nebo vyšší
- .NET Framework ve verzi 4.5 nebo vyšší.
- v RIB licenčním managementu předvyplněná odpovídající přihlašovací data – zde lze využít volby v roletce „Informace k autorizačním datům“, pokud již máte nějakou starší autorizaci načtenou
- v RIB licenčním managementu zatržená volba načtení autorizace přímo ze servisního portálu RIB

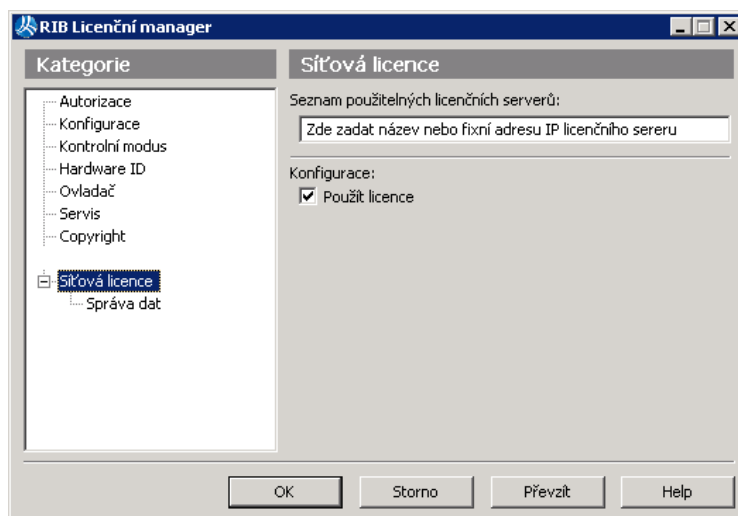


UPOZORNĚNÍ na aktualizaci systémové komponenty RIB Licenční manager

Funkčnost přenosu zákaznických autorizačních dat přes internet přímo z panelu RIB Licenčního manažera byla od 05/2021 z bezpečnostních důvodů na straně RIB zablokována. Přenos zákaznických autorizačních dat přes internet z panelu RIB Licenčního manažera je opět funkční v jeho aktualizované verzi 11.41 Build 802, která je > ke stažení > [zde](#).

6.1 Aktualizace autorizačních dat v případě síťové licence, varianta Licenční server

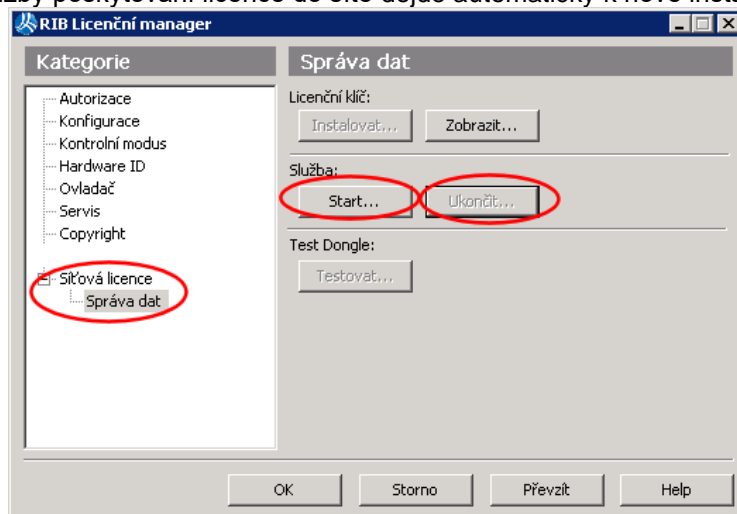
Poměrně častým problémem při změně čísla licenční verze nebo při vzniku nových funkčních rozšíření produktu souvisejících s jeho novými licenčními moduly, je v případě síťové licenční varianty Licenční server, přes správnou aktualizaci autorizačních dat, a to jak na vlastním serveru, tak i na všech pracovištích, nefunkčnost daného produktu v nové verzi, resp. nefunkčnost jeho nových funkčních rozšíření.



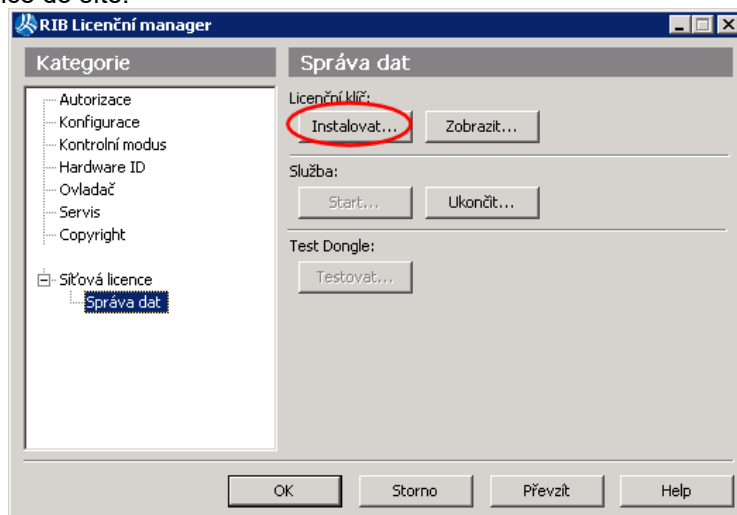
Příčina spočívá v nutnosti provedení dalšího kroku – **instalace licenčních klíčů**, kterou lze provést některým z následujících způsobů:

- **Restartem počítače poskytující službu licenčního serveru.**
Při restartu celého systému dojde automaticky k restartu služby poskytování licence do sítě a tím i k nové instalaci licenčních klíčů.

- **Ukončením a novým startem služby poskytování licence do sítě** – provedení funkcí *Ukončit* a *Start* ve *Správě dat* kategorie *Síťové licence* v panelu *RIB licenčního manageru*. Při restartu služby poskytování licence do sítě dojde automaticky k nové instalaci licenčních klíčů.

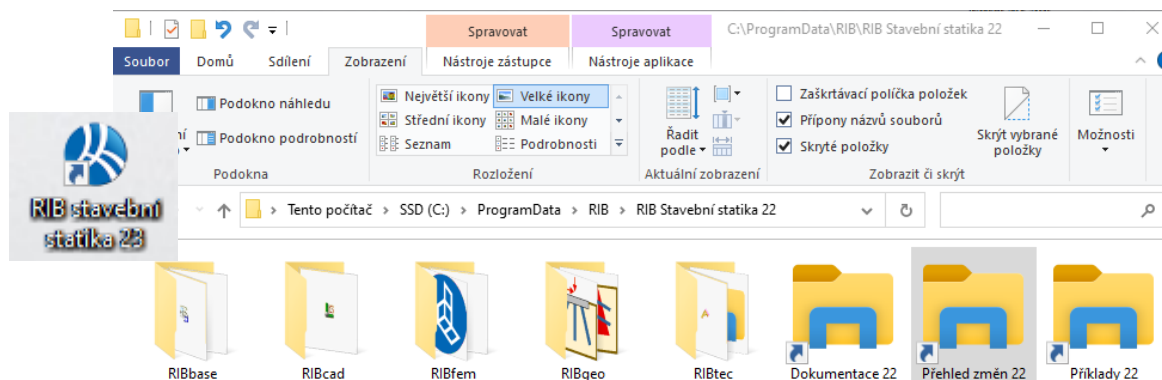


- **Přímou instalací licenčních klíčů** – provedení funkce *Instalovat* ve *Správě dat* kategorie *Síťové licence* v panelu *RIB licenčního manageru*; tato funkce je k dispozici pouze pokud běží služba poskytování licence do sítě.



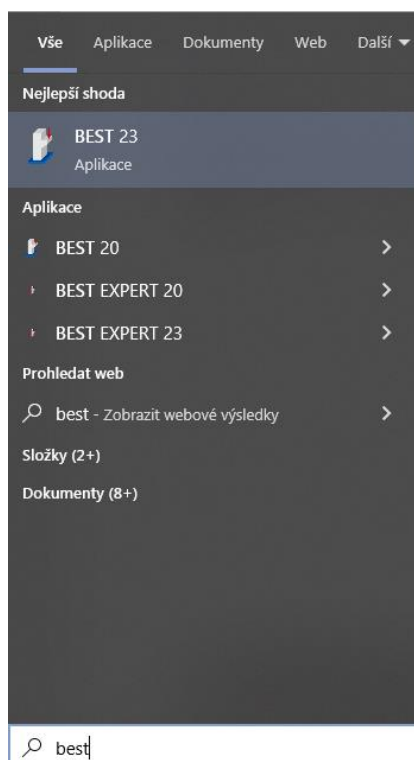
7 Start jednotlivých programů RIBTEC®

Při instalaci RIBTEC® se proto na **Ploše** Windows 8, 8.1, 10 a 11 automaticky vytvoří ikona se symbolem loga RIB a příponou instalované programové verze, přes kterou lze stejným způsobem jako u tlačítka *Start* přistupovat na podskupiny **RIBcad**, **RIBgeo**, **RIBtec**, **RIBfem** a **RTool** a v nich obsažených programech.



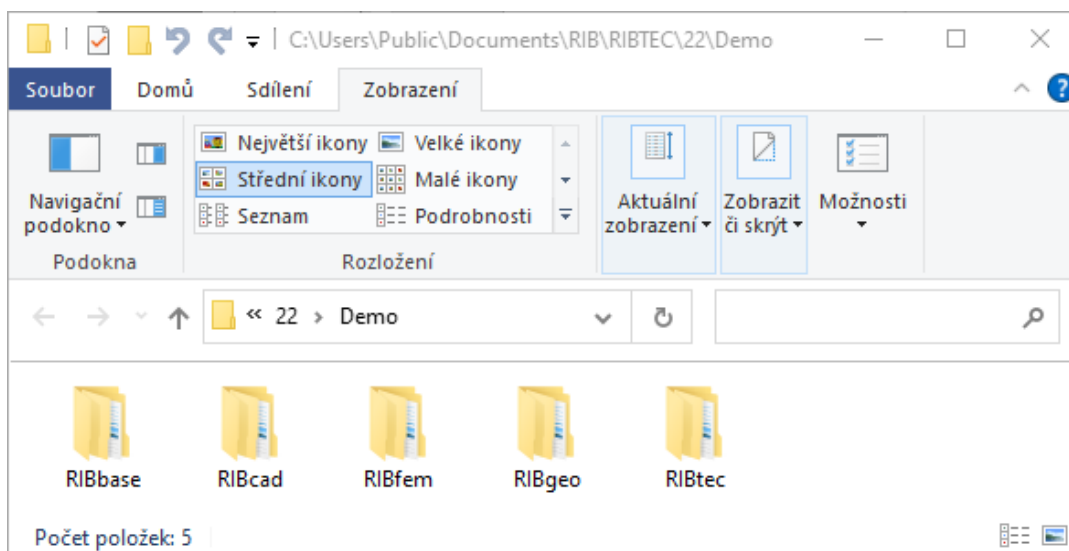
Další možností rychlého startu a vyhledání požadované aplikace je využití **symbolu zvětšovacího skla** (Najít) na hlavním panelu Windows a zadáním názvu programu, který chcete spustit, tj. BEST. Při vkládání několika prvních písmen názvu aplikace systém Windows již sám v počítači vyhledá a nabídne v seznamu

všechny možné shody, ze který následně vyberete a spustíte požadovanou aplikaci kliknutím levým tlačítkem myši.



7.1 Demonstrační příklady

Součástí instalace softwaru RIBTEC® jsou standardní, funkční demonstrační příklady, viz nabídka **Start > RIB > RIB stavební statika > Příklady xx.y**, která otevírá příslušnou složku k instalovaným produktům RIBTEC® (kde „xx.y“ je číslo aktuální programové verze, tj. 20, 21.0, 22.0, 23.9, ...).



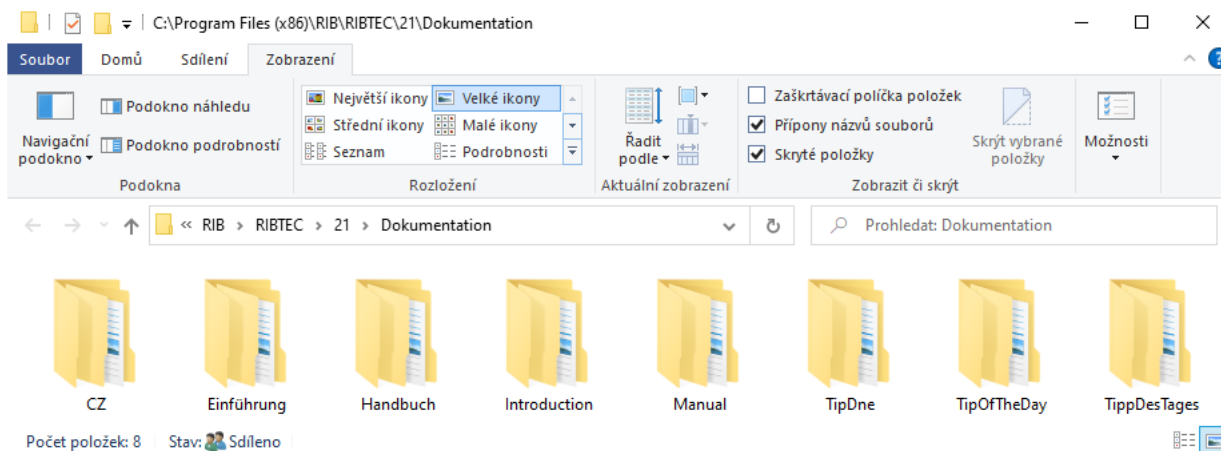
Po vstupu do složky *Demo* a podsložky s demonstračních příkladů zvolené podskupiny produktů **RIBcad**, **RIBgeo**, **RIBtec**, **RIBfem** se požadovaný příklad startuje poklepáním levým tlačítkem myši na zadávací soubor s výraznou ikonou daného produktu.



Pro usnadnění rychlého přístupu na kterýkoliv program RIBTEC® lze jeho ikonu z menu Start „vytáhnout“ na Plochu.

8 Dokumentace

Veškerá existující dokumentace v posledním aktuálním stavu je uložena na tomto DVD ve formátu PDF ve složce Dokumentace, kterou lze otevřít rovněž z prohlížeče DVD. **Dále se dokumentace k nainstalovaným programům nově nabízí přímo v menu „Start > RIB > RIB stavební statika # > Dokumentace #“.**



Další možnost otevření dokumentace k jednotlivému programu se nabízí přímo v jeho uživatelském prostředí pod funkcí „? > Nápověda“.

Německá dokumentace je kompletní ke všem produktům; česká a anglická pouze k některým vybraným. Dokumentace je obvykle rozdělena na dvě části, „Úvod“, který obsahuje „krok za krokem“ základní principy obsluhy programu a zadání konkrétního příkladu a část „Teorie“, která popisuje aplikované technické, normativní a matematické postupy.

9 Troubleshooting

9.1 Nastavení uživatelské složky

Pokud se při startu některého programu RIBTEC® objeví chybové hlášení: „*Systém licenční ochrany nemůže uložit uživatelská data*“, pak je třeba definovat na daném pracovišti (u síťové instalace typu server – klient pak na každém klientském pracovišti) uživatelskou proměnnou, která ukazuje na dočasnou uživatelskou složku s oprávněním uživatele k zápisu. Příklad: C:\TEMP nebo jakákoliv jiná složka.

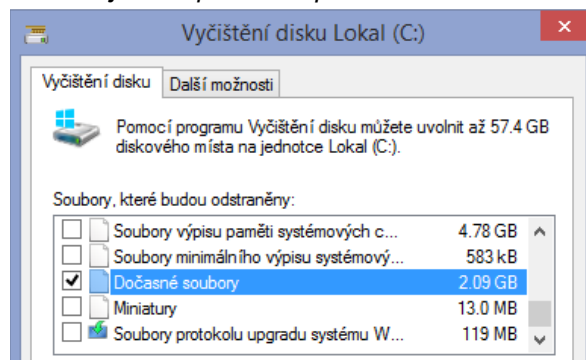
Tato proměnná se definuje pomocí editoru registru Regedit. Tento spustíte např. provedením menu *Start > Spustit* a zadáním v nabízeném panelu *regedit*.

Zde pod [HKEY_CURRENT_USER\Software\RIB\RIBTEC\Settings] vytvořte novou řetězcovou hodnotu (typ: Reg_SZ) s názvem "UserDirectory" a hodnotou: "<libovolná složka jako např. C:\temp>".

9.2 Vyčištění složky dočasných souborů

Do standardní složky Windows „tmp“ se obvykle při činnosti nejrůznějších programů, pocházejících od různých výrobců, ukládají dočasná data. Rovněž programy RIBTEC® využívají tuto systémovou složku při svojí činnosti. Pokud se v této složce nachází velké množství již nepotřebných souborů, pak toto může mít vliv na výkon počítače a používaných programů.

Z „hygienických“ důvodů doporučujeme pravidelně provádět vyčištění dočasné složky pomocí standardní funkce Windows: *Start > Ovládací panely > Nástroje pro správu > Vyčištění disku*.



10 Upozornění na systémovou komponentu Microsoft .Net Framework

Programy FEM TRIMAS, PONTI a iTWO structure fem vyžadují systémovou komponentu Microsoft .Net Framework verze 4.8 von. Pokud tato není momentálně v operačním systému obsažena, pak se nainstaluje automaticky.

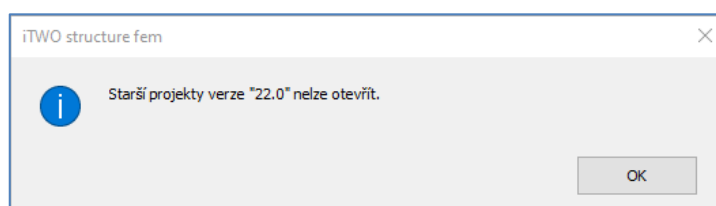


Ukončili jsme podporu 32 bitových verzí programů RIBfem, tj. všechny aplikace RIBfem 23.9 jsou 64 bitové.

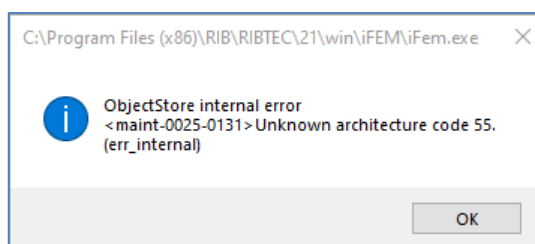
11 Poznámka k nové verzi iTWO structure fem 23.9

11.1 Kompatibilita se staršími projekty

Vstupní data projektů jsou **jednosměrně kompatibilní** směrem k novější programové verzi, avšak **ne opačným směrem**. Tj. projekty **1x otevřené ve verzi 23.9 již nelze otevřít ve verzi 22.0 a starších**. Následuje chybové hlášení:



nebo popř.



12 Poznámky k nové verzi RIBfem TRIMAS® 23.9

12.1 Kompatibilita se staršími projekty RIBfem TRIMAS®

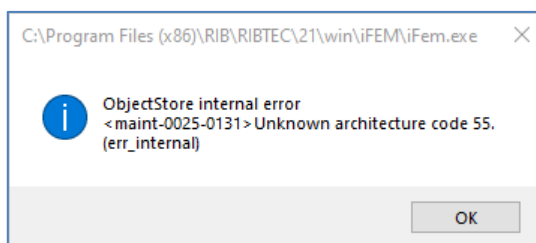
12.1.1 Kompatibilita vstupních dat projektů

Všechny programy skupiny RIBfem byly aktualizovány na verzi 23.9. Data projektů verze 23.9 až 13.0 jsou bez omezení obousměrně kompatibilní. Kompatibilita se staršími verzemi směrem dolů je omezená a zadání

je třeba zkontrolovat, tj. data uložená ve verzi 23.9 nemusejí být ve verzi 12.0 a nižší kompletní. Projekty z verze 10.0 a nižší nelze ve verzi 23.9 zpracovávat.

12.1.2 Kompatibilita výsledků

Výsledky výpočtů a návrhů TRIMAS se ukládají v projektové databáze ObjectStore (soubor Database.db v podsložce projektu *.TRI). TRIMAS 23.9 používá vyšší programovou verzi ObjectStore. Výsledky (vnitřní účinky, deformace, kombinace, návrhy) proto nejsou s nižšími programovými verzemi TRIMAS navzájem kompatibilní. Při pokusu o jejich otevření následuje toto chybové hlášení:



V těchto případech postupujte v Navigátoru TRIMAS následovně:

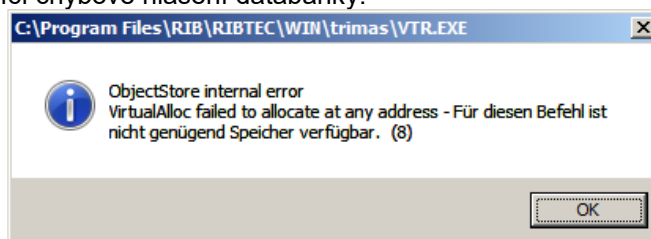
- *Smazat položku/výsledky* > *Smazat pouze výsledky*
- Proveďte výpočet *FEM + kombinace*, resp. dtto v panelu *Návrh*

13 Poznámky k PONTI®, PONTI®stahlverbund a PONTI®betonverbund 23.9

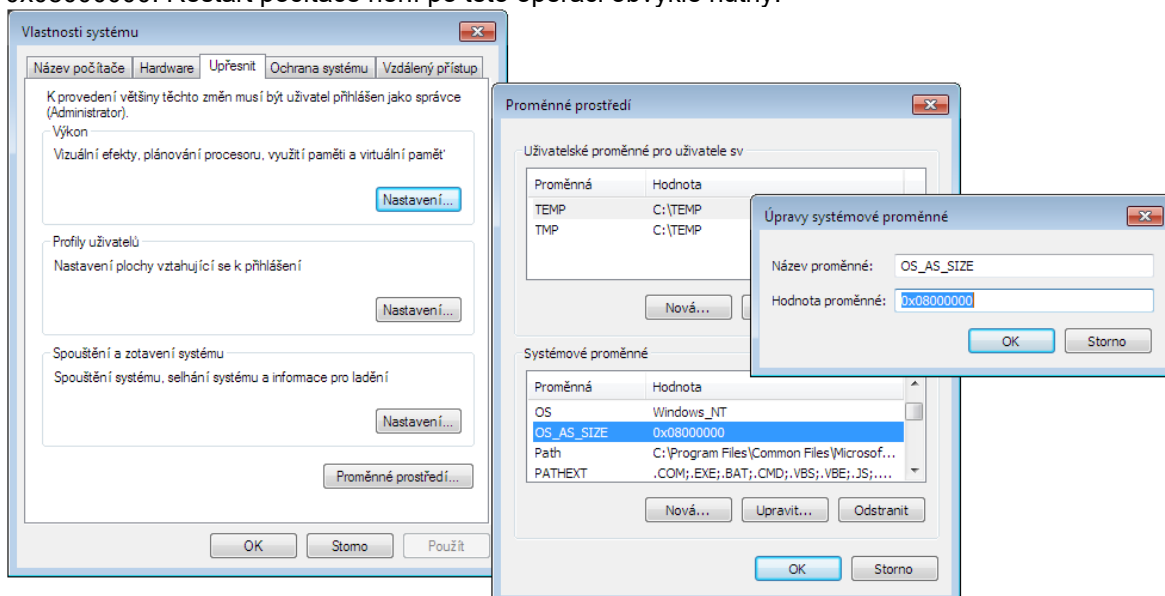
Softwarová řešení pro stavby mostů využívají základního řešiče RIBfem TRIMAS® a platí tak pro ně stejným způsobem výše uvedené pokyny k instalaci a ke kompatibilitě dat.

13.1 Poznámka ke konfiguraci databanky výsledků

Při startu výpočtu sekundárních vnitřních účinků v PONTI® stahlverbund nebo PONTI® betonverbund se může vyskytnout následující chybové hlášení databanky:



Pro tyto specifické případy lze definovat proměnnou prostředí, která výpočet umožní. Pomocí standardních prostředků Windows proveďte: Start > Ovládací panely > Systém > upravit nastavení systému, na záložce Upravit pak Proměnné prostředí > Systémové proměnné nová proměnná „OS_AS_SIZE“ s hodnotou 0x08000000. Restart počítače není po této operaci obvykle nutný.



14 Návrh a posouzení propíchnutí v integrovaném softwaru Halfen a Schoeck

V programu **RTool** od verze 13.0 se posouzení a návrhy propíchnutí dle EN 1992-1 provádějí propojením na externí softwary výrobců *Halfen* a *Schoeck*. Předpokladem je instalace těchto aktuálních návrhových softwarů od příslušného výrobce.

14.1 Instalace Schoeck

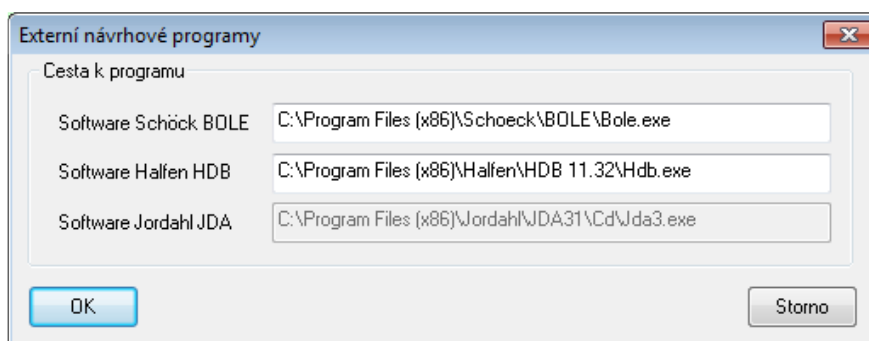
Pro instalaci softwaru výrobce Schoeck vstupte na jeho homepage (<https://www.schoeck.com/cs/home>) a v menu „Software > Download návrhového softwaru“ zvolte na panelu výběru produkt „Software pro Schöck Bole®“.

14.2 Instalace Halfen

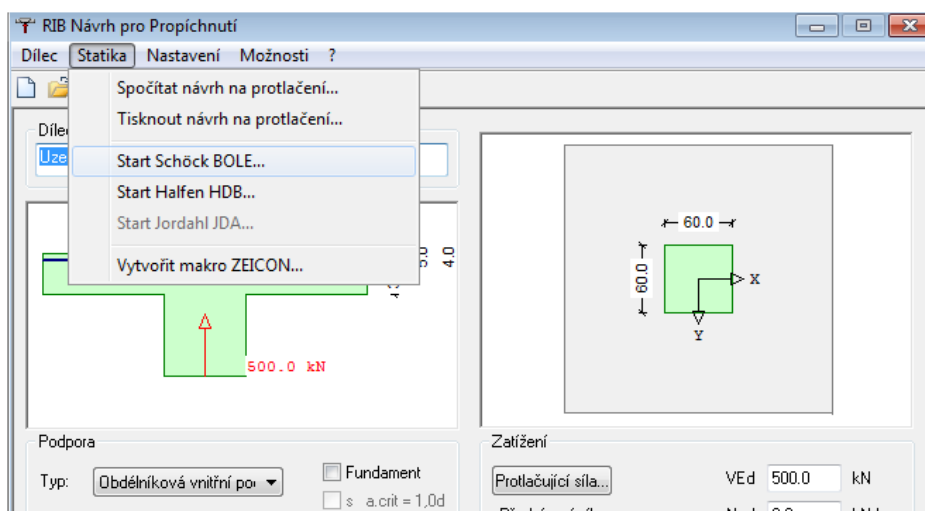
Pro instalaci softwaru výrobce Halfen vstupte na jeho homepage (<https://www.halfen.com/cz/>) a v menu „Downloads > Software / CAD“ zvolte „Dimenzační programy > Výztuže“ a dále program „Smyková výztuž HDB“.

14.3 Nastavení integrace návrhových nástrojů do RTool

V programu **RTool Propíchnutí** nastavte pomocí funkce „Možnosti > Externí programy“ v nabídnutém panelu zvolené instalační cesty externích návrhových programů, např.:



Dřívější nabídka třmínkových lišt s volbou „Výztuže na propíchnutí“ typu HALFEN, Schoeck byla v návaznosti na výše uvedené zrušena. Pro start návrhu na propíchnutí v externích programech vyberte v menu „Statika“ požadovaného výrobce.



Zadané vstupy do **RTool** se tímto krokem předávají do zvoleného externího softwaru výrobce. Předpokladem této funkcionality jsou uvedení nebo vyšší programové verze softwaru výrobce. Nižší programové verze přenos dat z RTool Propíchnutí nepodporují.

15 Poznámky k instalaci ZEICON®u 23.9

15.1 Poznámky k instalaci

RIBcad ZEICON® 23.9 přepisuje instalaci verze 23.0 a instaluje se paralelně k předchozím verzím (ZEICON® 22.0 a starším). Po nové instalaci ZEICONu se všechny výkresy automaticky spouštějí v jeho jako poslední instalované verzi. Starší, nepotřebné verze ZEICONu lze odinstalovat běžnými systémovými prostředky Windows.

15.2 Datová kompatibilita mezi ZEICON®em 23.9 a 22.0 a staršími verzemi

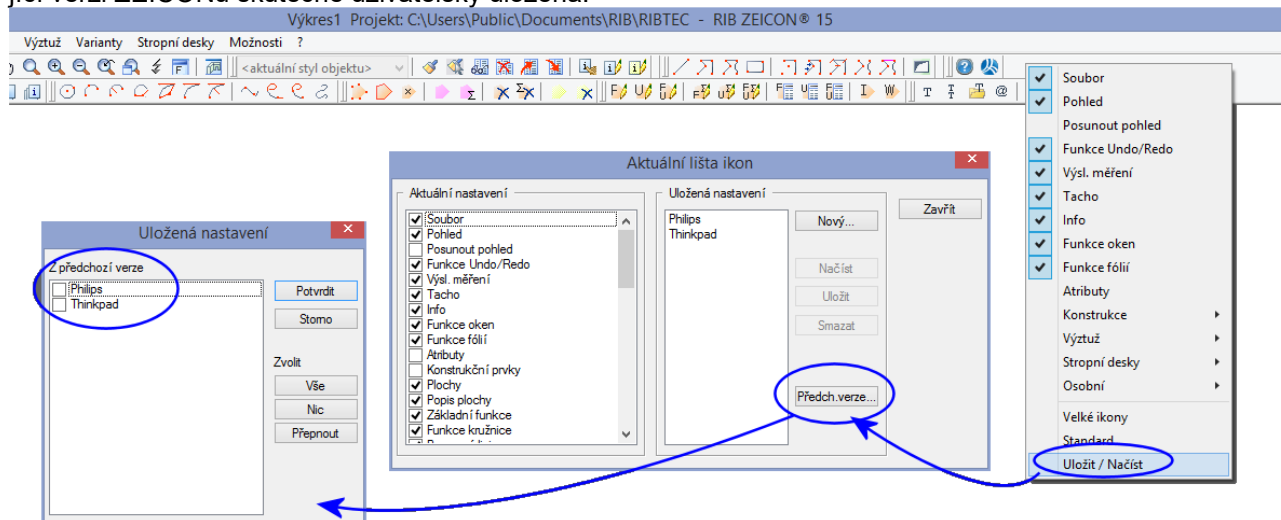
Je zaručena datová kompatibilita směrem od starší verze k novější, ne opačně! Tj. výkresy ze starších verzí ZEICON®u mohou být okamžitě načteny a dále zpracovávány v ZEICON®u 23.9. Výkresy uložené z verze 23.9 již nelze do verze 23.0 a starších načíst.

15.3 Převzetí nastavení z ZEICON®u 22.0 do ZEICON®u 23.9

Nastavení ZEICON®u při startu se ukládají od souboru *zeiparm5.dat* v programové nebo uživatelské složce. Při převzetí těchto nastavení, které se při 1. startu ZEICON®u 23.9 automaticky nabídne, se soubory nastavení zkopírují ze složky ZEICON®u 22.0 do složky ZEICON®u 23.9.

15.4 Převzetí uspořádání panelů nástrojů z předchozí verze

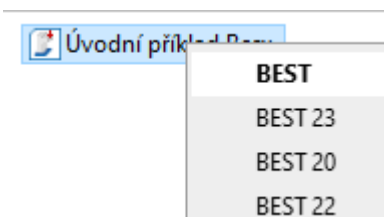
Uspořádání panelů nástrojů lze převzít z předchozích programových verzí pomocí funkce *Uložit / Načíst* a dále pak v panelu *Aktuální lišta ikon* pomocí funkce *Předch.verze*, za předpokladu, že tato byla v předcházející verzi ZEICONu skutečně uživatelsky uložena.



16 Poznámky k instalaci a změnám v RIBtec BEST 23.9

Program RIBtec BEST 23.9, se instaluje přes verzi 23.0, avšak paralelně ke starším programovým verzím. Poklepnutím na položky BEST (typ souboru *.Besx) se automaticky spouští programová verze instalovaná jako poslední v pořadí, tj. zpravidla BEST 23.9.

Z kontextové nabídky položky BEST (pravé tlačítko myši) lze případně cíleně volit programovou verzi BEST pro otevření daného projektu:

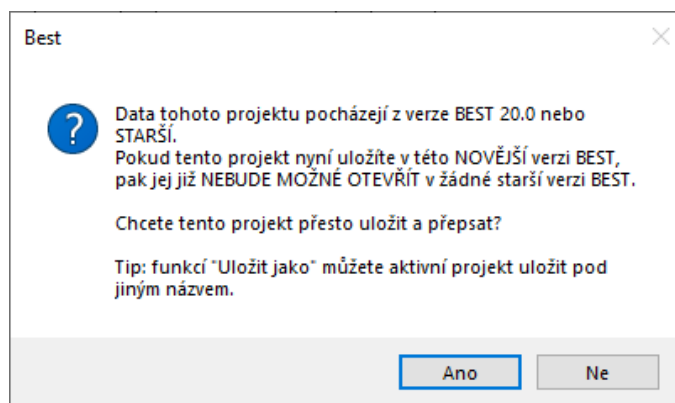


16.1 Kompatibilita starších projektů BEST s verzí 23.9



Starší projektové soubory BEST (typ souboru *.Besx) jsou kompatibilní směrem k nové programové verzi 23.9, tj. lze je otevřít a dále zpracovávat v aktuální verzi. Starší projektová data z BEST 15.0 (*.Bev) lze do BEST 23.9 importovat.

16.2 Kompatibilita nových projektů BEST se staršími programovými verzemi

Projektové soubory BEST (typ souboru *.Besx) vytvořené nebo uložené v aktuální verzi 23.9 lze otevřít a upravovat bez omezení v BEST 22.0 a 21.0, nelze je však otevřít ve verzi BEST 20.0 a starších. Při pokusu o uložení staršího projektu BEST, načteného do verze 21.0 a novější, následuje toto varování:



Pokud přesto starší projekt BEST uložíte v novější verzi, pak se na pozadí automaticky vytváří stejnojmenný, záložní soubor původního, staršího projektu BEST (*.Besx.bak) tak, aby nedošlo k definitivní ztrátě těchto dat a bylo je popř. možné (po odstranění koncovky .bak v názvu typu souboru), opět otevřít a upravovat v požadované, starší programové verzi BEST:

| Název | Typ ^ | Datum změny | Velikost |
|---|------------|------------------|----------|
|  Úvodní příklad.Besx | BEST-Daten | 19.04.2021 12:33 | 203 kB |
|  Úvodní příklad.Besx.bak | Soubor BAK | 27.04.2017 9:21 | 191 kB |